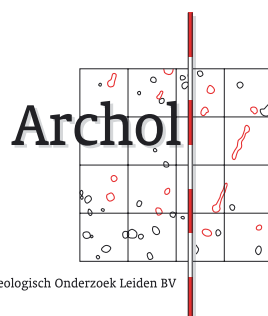


# Inventariserend Veldonderzoek

## Geffen `t Run (2005)

Tom Hamburg & Minja Hemminga



## Colofon

Archol Rapport 60

Titel: Inventariserend Veldonderzoek Geffen 't Run

Uitvoering:	T. Hamburg, M.E. Hemminga S. Knippenberg
Contactpersoon opdrachtgever:	dhr. W. van Veghel
Auteur(s):	drs. T. Hamburg & drs. M.E Hemminga
Redactie:	drs. Tiziano Goossens
Beeldmateriaal:	drs. W. Laan
Projectleiding/autorisatie:	drs. T. Hamburg
Opmaak:	A. Allen, Archol Leiden

ISSN 1569-2396

© Archol, Leiden, februari, 2006

Postbus 9515

2300 RA Leiden

archol@arch.leidenuniv.nl

Tel. 071 527 33 13

## Inhoudsopgave

1	Inleiding	5
2	Methodiek en vraagstellingen	7
3	Landschappelijk kader	9
4	Archeologisch kader	11
5	Resultaten	16
6	Waardering en aanbevelingen	19
	Literatuur	21
	Figurenlijst	24

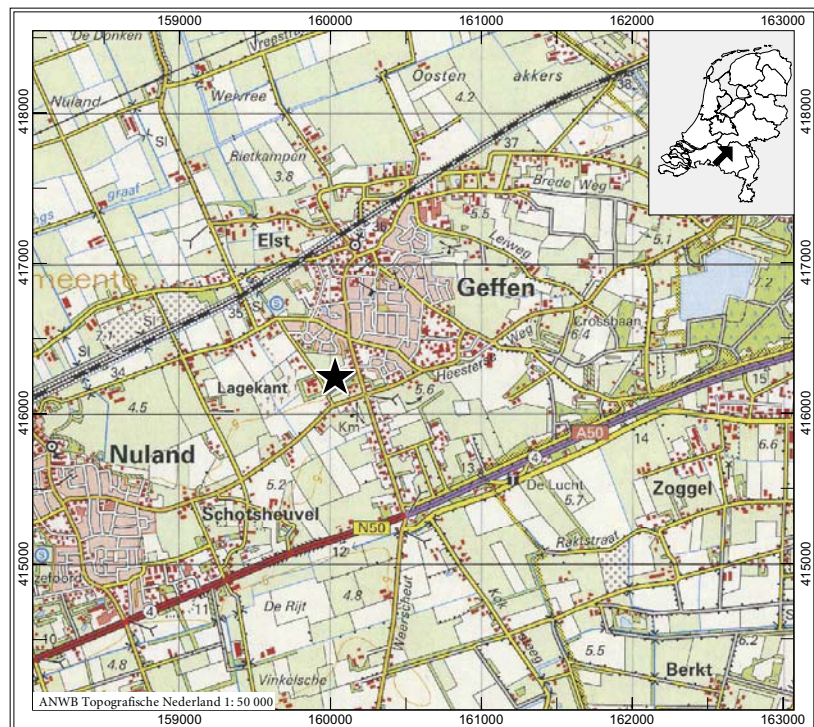


## 1 Inleiding

In opdracht van de gemeente Maasdonk heeft Archeologisch Onderzoek Leiden BV (Archol BV) een Inventariserend Veldonderzoek (IVO) verricht in het plangebied Geffen - 't Run. Het terrein, met een oppervlakte van circa 3,5 hectare, is bestemd voor woningbouw en bedrijventerrein. Het plangebied ligt direct ten zuidwesten van de dorpskern van Geffen (figuur 1). Ten behoeve van dit onderzoek is er een Programma van Eisen<sup>1</sup> (PvE).

Het plangebied is opgedeeld in een noordelijk en zuidelijke deel. Het hiertussen gelegen perceel (circa 2500 m<sup>2</sup>) is nog niet opgekocht door de gemeente en derhalve nog niet beschikbaar voor archeologisch onderzoek. De oostelijke hoek van het zuidelijke perceel is door recente bouwactiviteiten en de ligging van een stortdepot evenmin toegankelijk voor onderzoek. Dit laatste ontoegankelijke deel heeft een oppervlakte van 2000 m<sup>2</sup>.

**Figuur 1**  
Ligging plangebied



1 Jansen 2005.

**Tabel 1****Administratieve gegevens**


---

Uitvoering	
Veldwerk	Week 49, 2005
Uitwerking	Week 2, 2006
Opdrachtgever	Gemeente Maasdonk
Bevoegd gezag	Provincie Noord-Brabant
Meldingsnummer onderzoek	14816
Kaartblad	45E
Locatie	
Gemeente	Maasdonk
Plaats	Geffen
Toponiem	'T Run
Coördinaatgegevens	159.816,84 / 416.410,37
	160.092,35 / 416.399,94
	160.131,33 / 416.162,32
	160.000,08 / 416.099,99

---

## 2 Methodiek en vraagstellingen

### *Methodiek*

Sinds enkele jaren wordt gestreefd om archeologisch onderzoek in een vroeg stadium in de ontwikkeling van terreinen uit te voeren. Daartoe wordt een vast traject van verschillende vooronderzoeken doorlopen. Deze zogenoemde prospectieve onderzoeken hebben een verkennend en waarderend karakter en zijn in principe zo weinig mogelijk destructief. Het belangrijkste doel is inzicht te krijgen in de verspreiding van de archeologische waarden in een gebied zonder grote vlakken open te leggen. Wanneer blijkt dat een terrein ernstig is verstoord of in het geheel geen sporen oplevert, wordt hiermee volstaan. Bij het aantreffen van archeologische waarden zijn er kort gesteld twee mogelijkheden:

1. De archeologische waarden worden ingepast in de plannen voor het gebied: ze worden beschermd (bescherming *in situ*).
2. Inpassing is niet mogelijk, de archeologische waarden zullen worden verstoord of vernietigd. Een opgraving is dan noodzakelijk (bescherming *ex situ*).

De fysieke eigenschappen van het terrein en het feit dat het terrein in een archeologisch aandachtsgebied ligt, maken een Inventariserend Veldonderzoek (IVO) door middel van proefsleuven noodzakelijk.

De putten zijn aangelegd met een drie meter brede graafbak. De bovengrond is machinaal verwijderd en het opgravingsvlak is direct onder het esdek aangelegd en handmatig bijgeschaafd. Bij de vlakaanleg zijn vondsten per (bodem)laag in vakken van 5 bij 5 meter verzameld. Het vlak en de onderste laag van het esdek zijn met een metaaldetector onderzocht. De vlakken zijn beschreven, getekend en gefotografeerd.

Bij het onderzoek is slechts een selectie van de sporen gecoupeerd, om de kwaliteit, conservering, aard en omvang van de sporen te bepalen. Op die manier zijn eventuele huisplattegronden en andere structuren bij mogelijk vervolgonderzoek in hun geheel te onderzoeken. De coupes zijn vervolgens getekend en gefotografeerd.

Om de geologische aspecten van het onderzoeksgebied vast te leggen, zijn er op representatieve plekken profielkolommen van doorgaans één meter breed gedocumenteerd.

Putwanden, meetbuizen, vlakhoogtes en profielen zijn met een Infrarood Theodoliet (IRT) ingemeten in het landelijk coördinatenstelsel.

### *Vraagstellingen*

De onderzoeksvragen zijn afgestemd op het verkennende en waarderende karakter van het onderzoek. Primaire doelstelling is het in kaart brengen van de archeologische waarden in het gebied. Eventuele vindplaatsen moeten in een landschappelijke en archeologische context worden geplaatst waarbij onderstaande vraagstellingen beantwoord moeten worden. Indien geen archeologische waarden worden vastgesteld, moet verklaard worden waarom deze ontbreken.

Tenslotte moet een waardering worden toegekend aan de aangetroffen vindplaats(en). Bij het onderzoek staan de volgende vragen uit het PvE centraal:

#### *Landschap en bodem*

- Wat is de landschapstypologische context en de landschappelijke geleding van het onderzoeksgebied (geologie, bodemtypen en geomorfologie)?
- Hoe is de archeologisch relevante geologische en bodemkundige opbouw van de ondergrond en het microreliëf in het onderzoeksgebied?
- Bij aan- of afwezigheid van vindplaatsen. Wat zegt de landschappelijke ligging van de archeologische resten over de locatiekeuze en het vroegere landschapsgebruik?

#### *Gaafheid en conservering*

- Wat is de mate van conservering en gaafheid van de specifieke vindplaatsen?
- In welke mate beperken de omstandigheden van gaafheid en conservering de antwoorden op de in de hoofdstukken 5.2.1 en 5.2.3 gestelde vragen?

#### *Perioden en sites*

- Is er sprake van archeologische vindplaatsen?
- Welke en hoeveel vindplaatsen en *off-site*-patronen zijn in het onderzoeksgebied te herkennen? Zijn er markante 'lege' gebieden?
- Wat is de ruimtelijke verspreiding, zowel in horizontale als verticale zin, van vindplaatsen en eventuele *off-site*-patronen en wat is hun onderlinge samenhang?
- Wat is per archeologische site / *off-site*-locatie in het onderzoeksgebied:
- de ligging (inclusief diepteligging)
- wat is de aard, omvang (inclusief verticale dimensies) en verloop van de archeologische sporen en sporenclusters?
- de geologische en/of bodemkundige eenheid
- het type en de functie van de sites of *off-site*-patronen
- de samenstelling van de archeologische resten (grondsporen en mobilia)de vondst- en spoordichtheid
- de stratigrafie voor zover aanwezig
- de ouderdom, periodisering, typo-chronologische classificatie

#### *Specifieke onderzoeksvragen*

- Wat kan een vindplaats bijdragen aan de beeldvorming van het verleden in de grotere Maaslandregio met name de bewoning op de dekzandrug Rosmalen-Herpen? Belangrijk hierbij is een incorporatie van de gegevens in het Maaslandproject van de Faculteit der Archeologie van de Universiteit Leiden.

#### *Overige onderzoeksvragen*

- Welke aanbevelingen zijn te geven met betrekking tot de bij vervolgonderzoek toe te passen strategieën, methoden en technieken?
- Welke aanbevelingen zijn te geven met betrekking tot eventuele te nemen behoudsmaatregelen?



### 3 Landschappelijk kader





#### *Het Maasland*

Het plangebied Geffen-'t Run is gelegen in het Maasland, in het noordoosten van Noord-Brabant. Dit gebied wordt gekenmerkt door twee landschapstypen: het kleigebied aan de zuidoever van de Maas (de Maaskant) en het daaraan grenzende dekzandgebied (de Heikant) (figuur 2).

**Figuur 2**

Bodemkaart van het plangebied



 Beekeerdgronden: leemarm en zwak lemig fijn zand	 Vlakvaaggronden: leemarm en zwak lemig fijn zand
 Beekeerdgronden: lemig fijn zand	 Duinvaaggronden: leemarm en zwak lemig fijn zand
 Akkereerdgronden: leemarm en zwak lemig fijn zand	 Gooreerdgronden: leemarm en zwak lemig fijn zand
 Moerige eerdgronden: zanddek en moerige tussenlaag op zand	 Veldpodzolgronden: leemarm en zwak lemig fijn zand
 Hoge zwarte enkeerdgrond: leemarm en zwak lemig fijn zand	 Laarpodzolgronden: leemarm en zwak lemig fijn zand

### *Geologie en geomorfologie*

Tijdens de laatste ijstijd (120.000 – 10.000 v.Chr. (het *Weichselien*)), zette de Maas grof, grindrijk zand af. Onder invloed van het smeltwater werden grote hoeveelheden sediment door de rivier verplaatst. Rivierbeddingen raakten hierdoor snel opgevuld waardoor een vlechtend rivierensysteem ontstond, met verschillende, tijdelijke stroomgeulen met een hoge piekafvoer.

De opwaartse tektoniek van de Peelhorst zorgde ervoor dat de Maas langzaam in noordelijke richting afgleed naar zijn huidige bedding. Direct ten zuiden van de huidige Maas werden in deze koude en droge periode over grote oppervlakken eolische lagen afgezet. Dit zijn de zogenoemde dekzanden die kenmerkend zijn voor het gehele Maas-Demer-Schelde gebied. In dikte variërend van enkele decimeters tot enkele meters dekken zij de fluviatiele, Pleistocene afzettingen af. Deze laat-Pleistocene afzettingen liggen tegenwoordig op veel plaatsen nog aan of direct onder het oppervlak.

Gedurende het Holoceen verlegde de huidige rivier de Maas vele malen zijn bedding waardoor een uitgebreid geulenpatroon is ontstaan in de oudere Pleistocene afzettingen. Het huidige landschap in de Maaskant wordt dan ook gekenmerkt door een uitgebreid systeem van kom- en stroomruggonden aan het oppervlak.<sup>2</sup>

Een laatste belangrijke ‘afzetting’ in het gebied heeft een antropogeen karakter. Vanaf de late Middeleeuwen werden de leemarme zandgronden jaarlijks vruchtbaar gemaakt door de inhoud van de potstal, bestaande uit een mengsel van stalmest, huisafval en bosstrooisel of heideplaggen, over de akkers uit te spreiden. Het resultaat van een eeuwenlange (plaggen)bemesting en beploeging van akkergronden, sommige akkers waren meer dan duizend jaar in cultuur, is een kunstmatige ophoging: een esdek.<sup>3</sup> Deze zogenoemde ‘esdekken’ kunnen pakketten vormen van enkele decimeters tot ruim een meter. Grote delen van de zandgronden in de Heikant zijn afgedekt met een dergelijk antropogeen pakket.

### *De natuurlijke omgeving*

De oorspronkelijke Holocene begroeiing van de in het algemeen relatief arme dekzanden in noordoostelijk Noord-Brabant bestond op de hogere delen uit eikenberkenbossen.<sup>4</sup> In de vochtige dalen kwamen elzenbossen voor. Menselijk ingrijpen leidde tot grote veranderingen in het landschap. Bossen verdwenen omdat de vraag naar brandstof, bouw materiaal en ruimte voor akkers als gevolg van een toenemende bevolking toenam.<sup>5</sup> Daarvoor in de plaats ontstonden uitgebreide heidevelden met een enkele berk. Deze bleven tot in de 18<sup>e</sup> en 19<sup>e</sup> eeuw bestaan. Op sommige plaatsen leidde een intensief landgebruik tot verstuiwingen waardoor stuifzandgebieden ontstonden.

2 Naar Van der Graaf e.a. 1991, Verbraeck 1984 en Berendsen 1997.

3 Bodemkaart van Nederland, Blad 45 Oost 's Hertogenbosch – toelichting, Stiboka, uitgave 1976.

4 Berendsen 1997.

5 Bakels 2002.

De zandgronden bieden goede mogelijkheden voor bewoning en (beperkte) beakkering. Het gebied vereist wel een gemengd landbouwbedrijf met een nadruk op extensieve veeteelt. Beakkering op de leemarme zandgronden is zonder bemesting slechts beperkt mogelijk. Een specifiek agrarisch systeem als de zogenaamde *Celtic fields* moest dat ondervangen. Een beperkt deel van de akkers was hierbij in gebruik terwijl tegelijkertijd grote delen braak lagen.<sup>6</sup> Het belang van bemesting lijkt pas vanaf de late ijzertijd / Romeinse tijd toe te nemen. Het groter worden van de staldelen van woonstalhuizen in deze periode kan daarmee in verband worden gebracht.<sup>7</sup>

#### 4 Archeologisch kader

De gemeente Maasdonk maakt deel uit van het Maasland tussen 's-Hertogenbosch en Grave. Dit gebied, gelegen ten zuiden van de Maas in het noordoosten van Brabant, herbergt een dynamisch landschap, bestaande uit oeverwallen en stroomruggen, komgebieden, zandopduikingen en een uitgestrekt dekzandplateau: een landschap dat bij uitstek geschikt was voor prehistorische bewoning. De diversiteit van het landschap maakte het voor de prehistorische bewoners mogelijk verschillende eenheden binnen een klein areaal te exploiteren. Het gebied is daarmee voor zowel jagers- als voor agrarische gemeenschappen aantrekkelijk geweest.

Vondsten van lokale archeologen, opgravingen en een regionale inventarisatie van een deel van het Maasland laten zien dat vooral het dekzandgebied rijk is aan archeologische vindplaatsen (figuur 3). Grootschalig archeologisch onderzoek in de laatste drie decennia op de grote dekzandrug die zich van 's-Hertogenbosch, via Rosmalen, Nuland, Geffen en Oss naar Herpen uitstrekt, heeft een intensieve bewoning uit de late prehistorie en Romeinse tijd aangetoond.<sup>8</sup> Deze dekzandrug vormt de noordelijke uitloper van een uitgestrekt dekzandgebied tussen de rivieren de Maas, de Demer en de Schelde.

De vindplaatsen uit het ten noorden daarvan gelegen kleigebied zijn voornamelijk bekend van oppervlaktekarteringen uitgevoerd door lokale archeologen. Daaruit blijkt dat zowel de prehistorische als de historische bewoning zich langs nog bestaande of fossiele Maaslopen bevindt, veelal op de hogere locaties.<sup>9</sup>

##### *Prehistorische bewoning*

Omdat het landschap in deze regio grotendeels in en na de laatste ijstijd is gevormd, worden paleolithische en mesolithische bewoningsresten voornamelijk bij diepe bodemingrepen aangetroffen, zoals: de zandwinningsgaten te Empel en Maren-Kessel;<sup>10</sup> in de Maaspoort, ten noorden van Den Bosch<sup>11</sup> en bij grootschalig onderzoek op de dekzandplateaus.<sup>12</sup>

6 Zie o.a. Roymans en Gerritsen 2002.

7 Roymans en Gerritsen 2002.

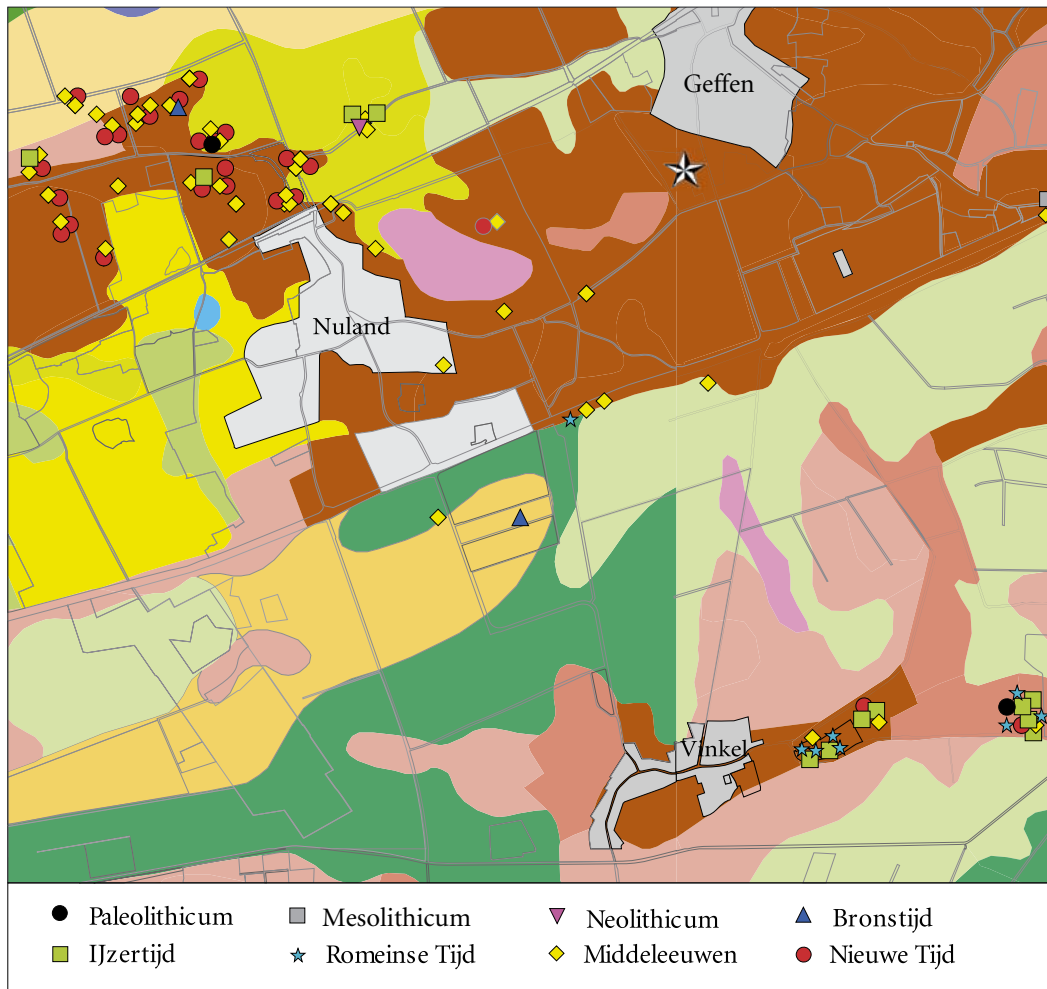
8 Zie o.a. Fokkens 1993; Schinkel 1998; Jansen / Fokkens 1999.

9 Ball/Schiltmans 1998. Hierin is voor het gebied 'de Lage Maaskant' een overzicht gemaakt van alle bekende archeologische vindplaatsen.

10 Stapert 1981

11 Arts 1987, De Lange 1998

12 Van Hoof 2002.



**Figuur 3**  
Archismeldingen in de gemeente Maasdonk

De vindplaatsen van de late jagers-verzamelaars concentreren zich op de hogere zandkoppes en op de oeverwallen in het Maasdal en op de rand van de hoge zandgronden evenals de bewoning van de vroegste landbouwers uit het neolithicum (vanaf ca. 4500-4000 v.Chr.). Eén van de meest aansprekende vondsten uit het neolithicum is een complete Vlaardingenpot, aangetroffen ten noorden van Herpen.<sup>13</sup> In de komgebieden zijn vooralsnog geen vindplaatsen bekend.<sup>14</sup> De grootschalige opgravingen op de hogere zandgronden hebben alleen 'losse' vondsten uit deze periode opgeleverd.

Van de bronstijd (2100 – 800 voor Chr.) kan in het algemeen worden gesteld dat men een voorkeur had voor dezelfde locaties als in voorgaande perioden. Uit de vroege bronstijd kennen we in ieder geval een vindplaats direct ten noorden van Oss, in de overgangszone tussen het dekzandplateau en het rivierengebied. De vondst van wikkeldraadaardewerk aan het oppervlak en een booronderzoek hebben aangetoond dat kleine zandkoppes langs een krekensysteem bewoond waren.<sup>15</sup> Eenzelfde situatie met bewoning uit het laat-neolithicum en de bronstijd op kleine zandkoppes is aangetroffen bij Den Bosch op de nieuwbouwlocatie Haverleij.<sup>16</sup>

<sup>13</sup> Verwers & Beex 1978, 5-7 + Verwers 1981, errata.

<sup>14</sup> Op zandkopjes in het kleigebied ten noorden van Oss zijn inmiddels enkele oppervlaktevindplaatsen met materiaal van het Vlaardingen-Stein-Wartberg-complex (circa 3400-2500 v.Chr.) bekend.

<sup>15</sup> Jansen, Van der Linde & Fokkens 1999.

<sup>16</sup> Janssen 2001.

De dekzandplateaus zijn geleidelijk aan in gebruik genomen, hetgeen in de midden-bronstijd tot de inrichting van de eerste erven leidde en met name in de IJzertijd en Romeinse tijd tot intensieve bewoning zou leiden.

In de midden-bronstijd is er sprake van een toename van het aantal vindplaatsen. Uit deze periode dateren de eerste boerderijplattegronden, op de noordelijke rand van de zandgronden.<sup>17</sup> De overige vindplaatsen bevinden zich voornamelijk in de overgangszone van deze gronden naar het oeverwallengebied, langs oude Maaslopen en -kreeken. De toename van vindplaatsen uit de midden-bronstijd kan vertekend zijn. Hierbij speelt de herkenbaarheid van het midden-bronstijdaardewerk een rol, maar vermoedelijk ook het karakter van de nederzettingen in die periode: deze lieten waarschijnlijk meer sporen na dan nederzettingen uit het laat neolithicum en de vroege bronstijd.

Uit de late bronstijd zijn relatief weinig vindplaatsen bekend. Hier is echter sprake van een onderzoekslacune. Aardewerk en huisplattegronden uit de late bronstijd zijn nog slecht bekend.<sup>18</sup>

Uit de ijzertijd zijn in verhouding veel vindplaatsen bekend. Een groot deel van deze vindplaatsen bevindt zich op de zandgronden, ten noorden en ten westen van Oss, een intensief onderzocht gebied. Tientallen huisplattegronden uit deze periode zijn daarbij opgegraven. In Herpen, Empel en de kern van Den Bosch is gebleken dat de akkers zich vlakbij de huisplaatsen bevonden.<sup>19</sup>

De zone direct ten noorden van het zandplateau wordt gekenmerkt door een afname van het aantal ijzertijdvindplaatsen. In het meer noordelijke oeverwallengebied blijven de locaties die al bewoond waren in de Bronstijd in trek, maar ook nieuwe locaties worden in gebruik genomen. De meest noordelijke vindplaatsen hebben hun oorsprong in de ijzertijd en liggen onder dorpen in het huidige overslaggrondengebied.

De natte zones tussen de zandkopjes zijn over het algemeen niet bewoond in de prehistorie, maar ze kunnen toch interessante gegevens opleveren. Veel riviertjes zijn namelijk gebruikt voor de depositie van speciale voorwerpen zoals stenen en bronzen bijlen.<sup>20</sup>

Een groot aantal vindplaatsen uit de ijzertijd is ook in de Romeinse tijd bewoond geweest. Dit geldt voor zowel de zandgronden als het rivierengebied. Aan het eind van de 3<sup>e</sup> eeuw n.Chr. verdwijnt de bewoning op de zandgronden, terwijl het aantal vindplaatsen in het rivierengebied sterk toeneemt. De bewoning zet zich hier op beperkte schaal door in de vroege en volle Middeleeuwen.

17 Fokkens 1989; Jansen & Van Hoof 2003.

18 Zie Van den Broeke 1991, Ball/Eimermann 2002, Van den Broeke 2002.

19 Herpen: Ball & Jansen 2002; Empel: Jungerius et al. 1990; Den Bosch: Janssen 1983.

20 In Den Bosch zijn ten noorden van de rug waarop in de brons- en ijzertijd gewoond en geakkerd is in een oude, verveende loop van de Aa een bronzen speerpunt en een vuurstenen bijl aangetroffen (Janssen 1983). Ten noorden van Oss zijn ook enkele lokale cultusplaatsen in natte context aangetroffen (Jansen, Van der Linde en Fokkens 2001).

*De (vroeg)historische tijd*

Uit de Merovingische en Karolingische perioden zijn in het gebied slechts enkele vindplaatsen bekend en enkele oppervlaktevondsten. De vondst van een Merovingisch krijgergraf uit Macharen, gemeente Oss springt daarbij in het oog. Uit het graf zijn een ijzeren zwaard met gedamasceerde knop, een Breitsax, een ijzeren gordelgarnituur, twee bronzen gespjes, een bronzen riemtong, een ijzeren mesje en een ijzeren lanspunt opgeploegd. Recentelijk kan hier nog een ijzeren paardenbit aan toegevoegd worden.<sup>21</sup> De vondst van een bronzen vogelfibula lijkt te duiden op Merovingische bewoning van het rivierengebied.<sup>22</sup>

In de vroege middeleeuwen is een duidelijke afname in bewoningsintensiteit waarneembaar, een proces dat al vanaf de 3<sup>e</sup> eeuw n.Chr. inzet, zowel op de zandgronden als in het rivierengebied. Vanaf de (vroeg) Middeleeuwen zijn bewoningssporen bekend uit de huidige woonkernen Ooijen, Macharen, Teeffelen, Megen, Haren en Oss.<sup>23</sup> Uit Oss-Arendsvlucht zijn enkele waterputten uit de 9<sup>e</sup> en 10<sup>e</sup> eeuw opgegraven.<sup>24</sup> Het dichtstbijzijnde opgegraven Merovingische en Karolingische nederzettingsterrein ligt te Escharen.<sup>25</sup>

De grote opgravingscampagnes ten noorden van Oss, nu in totaal ongeveer 70 ha vlakdekkend, hebben (vrijwel) geen (vroeg-) middeleeuwse sporen opgeleverd. Het gebrek aan gegevens uit de Merovingische en Karolingische perioden in het Maasland is niet alleen te verklaren is door de relatieve schaarste van nederzettingen. Zij zijn mogelijk wel aanwezig, maar liggen waarschijnlijk vooral onder bebouwde gebieden.

Over de beginperiode van de late Middeleeuwen is weinig bekend. Nederzettingen uit de 11<sup>e</sup>- tot 13<sup>e</sup>- eeuw, zoals we ze uit de Brabantse Kempen goed kennen, zijn in het Maasland onlangs opgegraven.<sup>26</sup> Uit het centrum van Oss, namelijk de Eikenboomgaard, de Lievekamp en de Arendsvlucht en uit de Horzak, ten noorden daarvan, kennen we meer bewoningssporen uit de volle en late Middeleeuwen.<sup>27</sup> Het betreffen hier echter voornamelijk losse vondsten en sporen in bouwputten. Meer gegevens uit deze periode zijn natuurlijk beemd uit de stadskern van Den Bosch.<sup>28</sup>

*Archeologie in Maasdonk*

De gemeente Maasdonk kan op basis van de landschappelijke opbouw van het gebied in drie verschillende archeologisch relevante zones opgedeeld worden:

1. In het noorden een sterk door de invloed van de Maas gevormd laag en nat landschap met kreekruigen en zandkopjes.
2. Centraal een brede, relatief hoge en droge, zandrug waarop de dorpen Geffen en Nuland liggen.
3. In het zuiden een relatief laag en nat landschap rond Vinkel, waar de waterafvoer deels stagneerde tegen de hoge zandrug tussen Den Bosch

21 Gevonden door G. Smits, amateur archeoloog uit Oss.

22 Merovingisch graf: Verwers 1991, pag. 147, fibula: Verwers en Kleij 1998, pag. 47.

23 Ball/Schiltmans 1998, 23.

24 Van Genabeek 2001.

25 Verwers 1998-9, 284.

26 Herpen: Ball en Jansen 2002; Uden: Van Hoof en Jansen 2002; Escharen: Verwers 1998-9.

27 Hamburg 2003.

28 Janssen 1983.

en Oss en moerassen vormden met uitstekende kleinere zandruggen en zandkopjes.

1. De intensieve inventarisaties van de polderlandschappen ten noorden van Oss en Den Bosch<sup>29</sup> door lokale archeologen tonen aan dat met name de drogere delen van het landschap (de oeverwallen langs de rivieren en de zandkopjes in het komgebied) aantrekkelijke vestigingslocaties waren gedurende de hele hierboven behandelde bewoningsperiode. Met name ten noorden van Den Bosch zijn verschillende van deze locaties opgegraven.<sup>30</sup> Ook de vondsten uit het poldergebied ten noorden van Nuland en Geffen passen goed in dit beeld. Zo zijn bij de Hoefgraaf, in een venige zone langs een zandkop, aardewerk en botten uit de ijzertijd gevonden, evenals een scherf die waarschijnlijk uit het laat-neolithicum stamt.<sup>31</sup> Op het Zevenvierendeel is versierd aardewerk uit de midden-bronstijd aangetroffen.<sup>32</sup> Een belangrijke vindplaats is gelegen bij Heeseind, waar bij de ontgroning van een akker veel archeologische resten zijn gevonden door lokale archeologen. De vondsten bestaan uit vuursteenbewerkingsmateriaal uit het laat-mesolithicum, een vuurstenen pijlsplits (een 'denneboompje'), bronstijdaardewerk met een mogelijk bijbehorende huisplattegrond, drie waterputten uit de late bronstijd en vroege ijzertijd, drie crematiegraven en een grote hoeveelheid paalsporen.<sup>33</sup> Tenslotte is op de Kepkensdonk door de Rijksdienst voor het Oudheidkundig Bodemonderzoek een deel van een Romeinse huisplattegrond opgegraven<sup>34</sup> en is op het Heeseind onder andere een waterput onderzocht van een erf dat van de Karolingische tijd tot circa 1400 ingericht is geweest.<sup>35</sup>

2. Van de langgerekte zandrug tussen Den Bosch en Oss, waarop de dorpen Nuland en Geffen liggen, zijn met name vondsten uit de Middeleeuwen bekend. Bij bouwwerkzaamheden heeft nauwelijks archeologisch onderzoek plaatsgevonden, zodat we voor de vroegere periodes nauwelijks over gegevens beschikken. In navolging van hetgeen bekend is uit Oss, Den Bosch en andere plaatsen zouden we met name langs de randen van de dekzandrug prehistorische bewoning mogen verwachten. Rond de oude dorpskernen zijn natuurlijk wel veel middeleeuwse vondsten gedaan. Vermeldenswaardig zijn vooral de locatie van het in 1795 door de Fransen gesloopte kasteel Valderacken en de archeologisch onderzochte locatie van de, door overstromingen opgegeven, oude 'polderkerk' van Nuland. Dergelijke vindplaatsen kunnen ons iets vertellen over de opbouw en het ontstaan van de middeleeuwse kern van Nuland, die in die tijd een deels met Geffen en Vinkel samengevoegde heerlijkheid vormde. Alle drie de plaatsen komen we vanaf de tweede helft van de 13<sup>e</sup> eeuw in de geschreven bronnen tegen.<sup>36</sup>

29 Ball & Schiltmans 1998; Janssen 1983, 46-48.

30 Mesolithisch: Arts 1987, De Lange 1998 (beide Maaspoort); Brons- en ijzertijd: Janssen 2000 en 2001 (Haverleij, Rosmalen-Groote Wielen); Romeins: Roymans & Derks 1994 (Empel).

31 Verwers 1983, 25-26; De Jong 1998.

32 Smits 1997

33 Den Brok 1992; Den Brok en Fokkens in Verwers 1992, 150-152.

34 Van Zoggel 1988.

35 Archis-waarnemingsnummer 36885.

36 Buijks 1992.

Het onderzoek van de ‘polderkerk’ heeft in ieder geval aangetoond dat deze locatie al in de periode 1150-1250 in gebruik was.<sup>37</sup>

3. Het zuidelijke landschap lijkt in zekere zin op het landschap in het noorden van de gemeente. Opnieuw hebben we hier met een divers landschap te maken waar in grote, relatief laaggelegen en derhalve natte gebieden kleinere dekzandruggen en zandkopjes opduiken. Deze hogere delen van het landschap zijn ook hier in het verleden gekozen om op te wonen.

Zo zijn bij de aanleg van het sportpark in Vinkel vondsten uit de ijzertijd en de Romeinse tijd gedaan op de smalle dekzandrug.<sup>38</sup> Bij de aanleg van een gasleiding en bij ontgrondingen te Munnekensvinkel zijn opnieuw vondsten uit deze periode verzameld. Dit keer konden echter ook enkele vlakken opgetekend worden en sporen onderzocht worden. Uit de aangetroffen paalsporen en kuilen blijkt met zekerheid dat hier een nederzetting gelegen heeft.<sup>39</sup> Tenslotte zijn op een zandkopje te Kaathoven bewoningssporen uit de vroege bronstijd en de ijzertijd gevonden bij een grafheuvel uit de midden-bronstijd.<sup>40</sup>

## 5 Resultaten

### *Onderzoek*

Het veldwerk is uitgevoerd in het najaar van 2005. Er zijn 12 putten aangelegd met een totale omvang van circa 4340 m<sup>2</sup> (figuur 4 en 5). De putten zijn 3 meter breed en hebben variërende lengtes. De afstand tussen de putten bedraagt gemiddeld circa 30 meter. Putnummers 1 tot en met 10 liggen noord-zuid georiënteerd, waarvan 1 tot en met 4 op het zuidelijke en de rest op het noordelijke deel. Putnummer 11 en 12 liggen oost-west georiënteerd, waarbij de eerste aansluit op put 10 en de tweede op put 5.

In put 1, 3 en 4 op het zuidelijke deel van het plangebied, zijn alleen recente sporen zoals sloten en greppels aangetroffen. In put 2 zijn echter wel enkele archeologische grondsporen herkend. De recente verstoringen in de zuidelijke helft van put 1 en 2 komen overeen met de door Bilan geïnterpreteerde zone met fluvioperiglaciale afzettingen. Op basis van dit gegeven en het ontbreken van aanwijzingen voor deze afzettingen binnen de putgrenzen kan worden gesteld dat de interpretatie van Bilan niet juist is geweest.

In het noordelijke deel zijn in put 6, 7, 8, 9 en 12, slechts enkele recente sporen (sloten en greppels), aangetoond. In de andere drie putten (5, 10 en 11) zijn echter wel archeologische grondsporen gevonden.

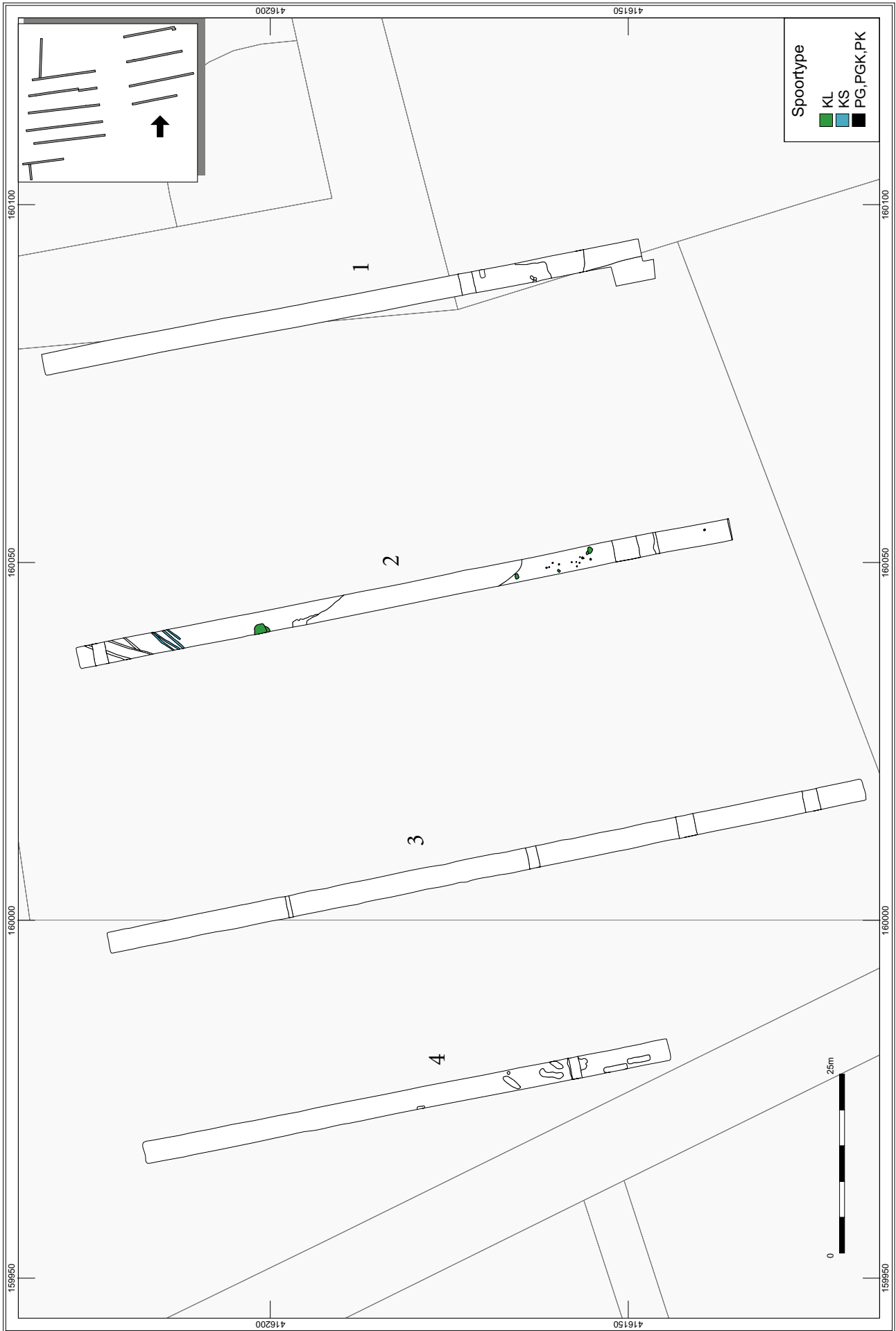
<sup>37</sup> Van den Bosch 1999.

<sup>38</sup> Archis-vindplaatsnummers: 14277, 14283 en 14306.

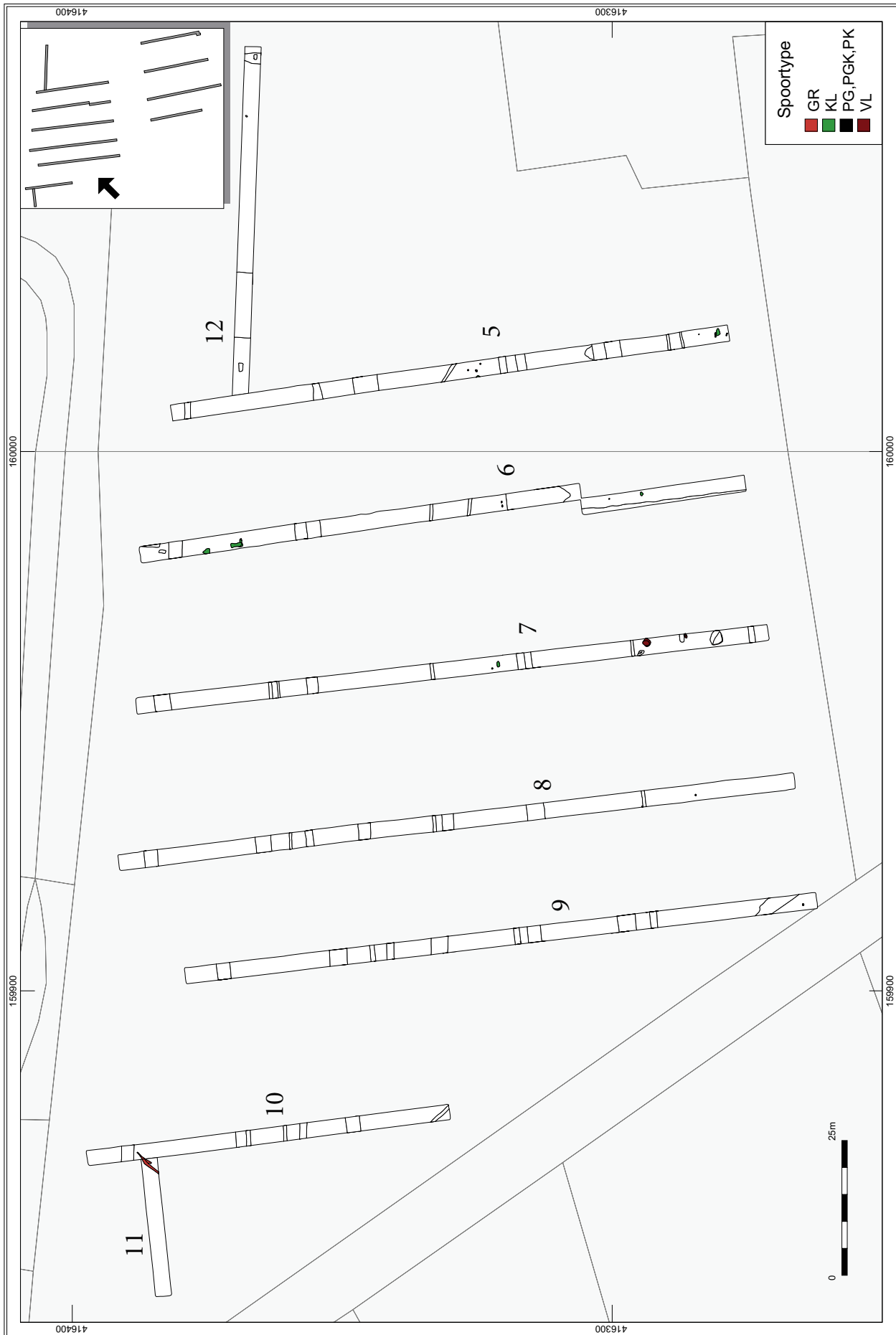
<sup>39</sup> 32 Archis-waarnemingsnummers: 14315, 36056, 36057 en 37828. Een deel van het materiaal en de documentatie kon op de Faculteit der Archeologie van de Universiteit Leiden ingezien worden. Met dank ook aan Gerard Smits (Oss) voor de mogelijkheid zijn documentatie aangaande vondsten in de gemeente Maasdonk in te zien.

<sup>40</sup> Fokkens in: Verwers 1991, 114-116.





**Figuur 4**  
Put- en sporenoverzicht zuidelijke deel



**Figuur 5**  
Put- en sporenoverzicht noordelijk deel

*Grondsporen en structuren*

In totaal zijn er 43 archeologische grondsporen aangetroffen (zie tabel 2), waarvan een klein aantal is gecoupeerd (N = 5).

**Tabel 2**  
Overzicht spoortypes

<b>type</b>	<b>aantal</b>
Greppel	2
Kuil	12
Karrenspoor	1
Paalgat	11
Paalgat met kuil	1
Paalkuil	15
Vlek	1

Het dateren van de sporen is door het ontbreken van vondstmateriaal zeer moeilijk.

De meeste grondsporen in put 2 zijn op basis van de vulling (donker grijs/zwart, humeus) en scherpe begrenzing in het vlak als mogelijk middeleeuws (of jonger) te dateren. Coupes van twee sporen bevestigen dit beeld.

In deze put is tevens een aantal, zuidoost-noordwest georiënteerde, langwerpige onregelmatig gevormde sporen aangetroffen met een diepte van circa 20 cm en een breedte van 20 tot 30 cm. de onregelmatige vorm doet vermoeden dat het om een natuurlijk fenomeen gaat. Het feit dat de sporen geclusterd voorkomen, met dezelfde oriëntatie kan echter ook op een antropogeen fenomeen wijzen. Hierbij kan gedacht worden aan bijvoorbeeld karrensporen of afwateringsgreppels.

In put 10 is een noordoost-zuidwest georiënteerde greppel aangetroffen, die op basis van een licht grijze kleur en een stevige textuur mogelijk prehistorisch gedateerd moet worden. Om meer inzicht te krijgen in het verdere verloop van de greppel en eventueel geassocieerde sporen is haaks op deze put een andere gegraven (11). Hierin blijkt de greppel wel door te lopen maar heeft geen nieuwe informatie opgeleverd.

In alle putten zijn verder verschillende recente sporen aangetroffen: banen van schopsteken, rechthoekige zandontgravingskuilen, greppels en sloten. De opvulling van deze recente sporen is donkergrijs zwart/humeus of verrommelde omgewerkte grond met puin en soms plastic.

*Vondstmateriaal*

Het proefsleuvenonderzoek heeft geen vondstmateriaal opgeleverd.

## 6 Waardering en aanbevelingen

Conform de in de KNA beschreven richtlijnen hebben waarderingen betrekking op de aanwezige archeologische resten. Deze waardering gebeurt op grond van drie waarde-categorieën:<sup>41</sup> beleving, fysieke kwaliteit en inhoudelijke kwaliteit. Per categorie zijn criteria geformuleerd die telkens een score van 0, 1, 2 of 3 kunnen krijgen.

<sup>41</sup> conform KNA, versie 2.2, 2005

Hoe hoger de score, des te groter de archeologische waarde van de gedefinieerde zone op dat punt. De totaalscore per categorie is bepalend voor de mate van archeologische hoogwaardigheid van de zone als zodanig en de mate van noodzaak tot behoud en bescherming. Deze waardering wordt gebruikt voor de formulering van een selectieadvies, waarbij wordt bepaald wat het vervolgtraject is (bescherming, voortgezet onderzoek of vrijgeven) en wat voor maatregelen daartoe getroffen moeten worden.

Waarden	Criteria	Scores	Totaalscore
Beleving	Schoonheid	Nvt	
	Herinneringswaarde	Nvt	
Fysieke kwaliteit	Gaafheid	1	2
	Conservering	1	
Inhoudelijke kwaliteit	Zeldzaamheid	Nvt	
	Informatiewaarde	Nvt	
	Ensemblewaarde	Nvt	
	Representativiteit	Nvt	

**Tabel 3**

Waardering vindplaats Geffen 't Run n.a.v. het proefsleuvenonderzoek

### *Beleving*

Bij beleving gaat het om zichtbare monumenten waarbij de criteria schoonheid en herinnering gebruikt worden. Aangezien er geen zichtbare monumenten zijn aangetroffen, zijn deze criteria hier niet van toepassing.

### *Fysieke kwaliteit*

De gaafheid en conservering krijgen een matige score. Grote stukken van het zuidelijk deel van het plangebied zijn als gevolg van ontzanding volledig verstoord, tot diep onder het archeologische niveau. De rest van het terrein heeft geen intact bodemprofiel laten zien, waarmee een eventuele vondstlaag volledig is verdwenen. Wel is er een klein aantal, redelijk goed geconserveerde, grondsporen aangetroffen die echter als gevolg van het ontbreken van vondsten niet gedateerd konden worden.

### *Inhoudelijke kwaliteit*

Gezien het ontbreken van vondstmateriaal is het niet mogelijk scores te geven aan deze waarde-categorie.

### *Aanbevelingen*

Op basis van de resultaten van het IVO wordt het terrein als niet behoudenswaardig geacht.

## Literatuur

- Arts, N., 1987. Vroegmesolithische nederzettingssporen en twee versierde hertshoornen artefacten uit het Maaskantgebied bij 's-Hertogenbosch, *Brabants Heem* 39, 2-22.
- Bakels, C., 2002. Het pollendiagram Oss 45E/346, in: H. Fokkens & R. Jansen (red.): *2000 jaar bewoningsdynamiek: brons- en ijzertijdbewoning in het Maas-Demer-Scheldegebied*, Leiden, 259-270.
- Ball, E. en E. Eimermann, 2002: Nieuwe bronstijdaardewerkcomplexen uit het buitengebied van Cuijk, in: H. Fokkens & R. Jansen (red.): *2000 jaar bewoningsdynamiek: brons- en ijzertijdbewoning in het Maas-Demer-Scheldegebied*, Leiden, 25-44.
- Ball, E.A.G. en R. Jansen (red.), 2002: *Van steentijd tot middeleeuwen: archeologisch onderzoek rond een fossiele beekloop te Herpen-Wilgendaal (Archolrapport 11)*, Leiden.
- Ball, E.A.G en D. Schiltmans, 1998. *De Maaskantregio in kaart, een archeologische inventarisatie van Oss tot aan de Maas*, universiteit scriptie Leiden.
- Berendsen, H.J.A., 1997. *Landschappelijk Nederland*, Assen.
- Bosch, A. van den, 1999. De opgraving van de polderkerk (3), *Spoorzoeker* 1999 (4), 21-26.
- Broeke, P.W. van den, 1991. Nederzettingssaardewerk uit de late bronstijd in Zuid-Nederland, in: H. Fokkens & N. Roymans (red.): *Nederzettingen uit de bronstijd en de vroege ijzertijd in de Lage Landen (Nederlandse Archeologische Rapporten 13)*, Amersfoort, 193-211.
- Broeke, P. van den, 2002. *Vindplaatsen in vogelvlucht: beknopt overzicht van het archeologische onderzoek in de Waalsprong 1996-2001*, Nijmegen.
- Brok, H. den, 1992. Archeologie in Nuland (3), *Spoorzoeker* 2, 5-10.
- Buijks, H.G.J., 1992. *Waar land en water elkaar ontmoeten...*, Geffen.
- Dautzenberg, S., S. Kluiving en C.J.M. Witteveen, 2002. *Aanvullende archeologische inventarisatie (AAI) Heiduinen, Vinkel, Geffen, Nuland-Noord, Nuland-Zuid (Gemeente Maasdonk) (Bilan-rapport 2002/12)*, Tilburg.
- Fokkens, H., 1989. Nederzettingssporen uit de bronstijd en de vroege ijzertijd in Oss-Ussen, wijk Mikkeldonk, in: H. Fokkens & N. Roymans (red.): *Nederzettingen uit de bronstijd en de vroege ijzertijd in de Lage Landen (Nederlandse Archeologische Rapporten 13)*, Amersfoort, 93-109.

- Fokkens, H., 1993. *Oss, Verleden aan het licht. De voorgeschiedenis van Oss van 2500 voor tot 250 na Christus*, Oss.
- Genabeek, R. van, 2001. *Oss – Arendsvlucht, archeologisch onderzoek, BAAC rapport 99.107*, 's-Hertogenbosch.
- Graaf, K. van der, P.G. van der Gaauw, 1991. *Land van Maas en Waal; een archeologische kartering, inventarisatie en waardering*, Raap-rapport 35, Amsterdam.
- Hamburg, T., 2003. *Aanvullend Archeologisch Onderzoek in Oss-Koornstraat (Archol-rapport in prep.)*, Leiden.
- Hoof, L.G.L. van, 2002. *Het vuursteen van Herpen-Wilgendaal*, in: E.A.G. Ball & R. Jansen (red.): *Van steentijd tot middeleeuwen: archeologisch onderzoek rond een fossiele beekloop te Herpen-Wilgendaal (Archol-rapport 11)*, Leiden, 81-90.
- Hoof, L.G.L. van en R. Jansen, 2002. *Archeologisch Onderzoek A50 te Uden: bewoning uit de ijzertijd en de vroege, volle en late middeleeuwen (Archolrapport 12)*, Leiden.
- Jansen, R. & H. Fokkens, 1999. *Bouwen aan het verleden: 25 jaar archeologisch onderzoek in de gemeente Oss*, Leiden.
- Jansen, R. & L.G.L. van Hoof, 2003. *Archeologisch Onderzoek Oss-De Geer, bewoning uit de bronstijd en de Romeinse tijd (Archol-rapport 18)*, Leiden
- Jansen, R., C. van der Linde & H. Fokkens, 1999. *Een inventarisatie van vindplaatsen in het buitengebied van Oss (Archeologische Rapporten Maaskant 5)*, Leiden.
- Jansen, R., C. van der Linde & H. Fokkens, 2001. *Archeologisch onderzoek Hertogswetering: een cultusplaats in de Maaskant (Archol-rapport 7)*, Leiden.
- Janssen, H.L. (red.), 1983. *Van bos tot stad: opgravingen in 's-Hertogenbosch*, 's-Hertogenbosch.
- Janssen, H.L., 2000. *BAMmeldingen, Bossche bladen 2*, 138-139.
- Janssen, H.L., 2001. *BAMmeldingen, Bossche bladen 3*, 133-134.
- Jong, T. de, 1998. *IJzertijdieren in de Hoefgraaf in Nuland, Spoorzoeker1998 (3/4)*, 10-14.
- Jungerius, E., A. Sloos en H. Fokkens, 1990: 's-Hertogenbosch, Empel, in: W.J.H. Verwers (red.): *Archeologische kroniek van Noord-Brabant 1985-1987*, Waalre, 36-40
- Lange, J. de, 1998. *Een inventarisatie van de collectie Maaspoort ('s-Hertogenbosch)*, Leiden.

- Roymans, N. & T. Derks (red.), 1994. *De tempel van Empel: een Herculesheilgdom in het woongebied van de Bataven, 's-Hertogenbosch.*
- Roymans, N. en F. Gerritsen, 2002. Landschap, ecologie en mentalités: het Maas-Demer-Scheldegebied in een langetermijn perspectief, in: H. Fokkens en R. Jansen (red.): *2000 jaar bewoningsdynamiek. Brons- en ijzertijdbewoning in het Maas-Demer-Scheldegebied*, Leiden, 371-406.
- Schinkel, K., 1998. Unsettled settlement, occupation remains from the Bronze Age and the Iron Age at Oss-Ussen. The 1976-1986 excavations, *Analecta praehistorica Leidensia* 30, 5-305.
- Smits, G., 1997. Archeologie in Nuland, in: Heemkundewerkgroep Nuwelant (red.): *Sporen: een bloemlezing uit tien jaar spoorzoeker 1987-1997*, Nuland, 23-26.
- Stapert, D., 1981. Middle Palaeolithic finds from the Wijchense Meer (Province of Gelderland) and several other finds from Pleistocene fluvial deposits in the surrounding region, *BROB* 31, 273-291.
- Verbraeck, A., 1984. *Toelichtingen bij de Geologische Kaart van Nederland, blad 39W en 39O – Tiel*, Haarlem.
- Verwers, W.J.H., 1981. *Archeologische kroniek van Noord-Brabant 1977-1978 (Bijdragen tot de studie van het Brabantse Heem 19)*, Eindhoven.
- Verwers, W.J.H., 1983. *Archeologische kroniek van Noord-Brabant 1979-1980 (Bijdragen tot de studie van het Brabantse Heem 23)*, Waalre.
- Verwers, W.J.H., 1991. *Archeologische kroniek van Noord-Brabant 1990, Brabants Heem 43*, 105-152.
- Verwers, W.J.H., 1992. *Archeologische kroniek van Noord-Brabant 1991, Brabants Heem 44*, 141-180.
- Verwers, W.J.H., 1998-9. North Brabant in Roman and Early Medieval Times, V: Habitation History. *Berichten van de Rijksdienst voor het Oudheidkundig Bodemonderzoek* 43, 199-359.
- Verwers, W.J.H. en G.A.C. Beex, 1978. *Archeologische kroniek van Noord-Brabant 1974-1976 (Bijdragen tot de studie van het Brabantse Heem 17)*, Eindhoven.
- Verwers, W.J.H. & P. Kleij, 1998. *Archeologische kroniek van Noord-Brabant 1994-1996*, Amersfoort.
- Waterbolk, H.T., 1954. *De praehistorische mens en zijn milieu*. Van Gorcum, Assen.
- Zoggel, G.-J. van, 1988. *Archeologie in Nuland, Spoorzoeker 1*, 2-6.

## Figurenlijst

Figuur 1 Ligging van het plangebied

Figuur 2 Bodemkaart van het plangebied

Figuur 3 Archismeldingen in de gemeente Maasdonk

Figuur 4 Put- en sporenoverzicht zuidelijke deel

Figuur 5 Put- en sporenoverzicht noordelijk deel